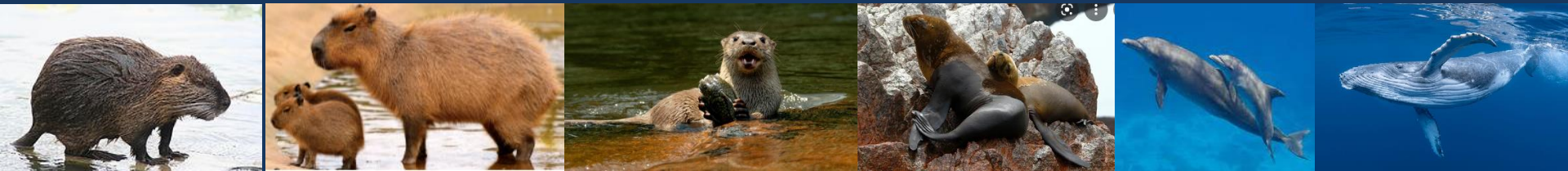


# Mamíferos acuáticos del Uruguay



**Diana Szteren**

Laboratorio de Zoología Vertebrados, Dpto de  
Ecología y Evolución, Facultad de Ciencias.

[diana@fcien.edu.uy](mailto:diana@fcien.edu.uy)

# Contenido

- 1) Características generales de **mamíferos acuáticos** del Uruguay: ecología, diversidad, conservación
- 2) Adaptaciones al buceo.
- 3) Ecología de grandes depredadores
- 4) Características generales de los **mamíferos marinos** del Uruguay: ecología, diversidad, conservación

# ¿Cuáles son los Mamíferos acuáticos y marinos que habitan en Uruguay?

## ORDENES

Rodentia

Didelphimorphia

Carnivora

Cetartiodactyla

Myocastoridae  
(nutria)

Didelphidae  
(yapoc)

Mustelidae  
(lobito de río)

Caviidae  
(carpincho)

Otariidae  
(lobo fino y león marino)

Phocidae  
(elefante marino)

Balaenidae

(ballena franca)

Balenopteridae

(rorcuales)

Delphinidae (delfines)

Phocoenidae (marsopa)

Physeteridae (cachalote)

Kogiidae

Pontoporiidae (francis)

Ziphiidae (d. picudos)

F  
A  
M  
I  
L  
I  
A

Ojos, orejas y narinas superiormente en la cabeza  
Patas posteriores (o ambas) semi o palmeadas  
Cola achatada dorsoventralmente  
Pelo denso y repelente al agua.

# Nutria o coipo (*Myocastor coypus*)



Orden Rodentia, SubO. Hystricomorpha  
Familia Myocastoridae

Mediano porte: 6 a 10 kg, 45-60cm + 35cm cola  
Cuerpo aplanado, cola comprimida dorso  
ventralmente y fuerte (timón).

Patas **post.** + largas, con **membranas interdigitales.**

## Distribución y hábitat:

Ambientes acuáticos: humedales,  
cuerpos de agua naturales y  
artificiales, pastizales. Introducida.

Conservación: **LC**

Población global: decreciendo

Caza comercial por su piel y de subsistencia (carne)

Amenazada por deforestación, drenaje de humedales, agricultura extensiva.

Criaderos a nivel mundial con variedades comerciales.



**Alimentación:** Vegetales (raíces, plantas, cortezas, fruta) insectos, crustáceos y moluscos.



### **Reproducción:**

Cualquier momento del año. Poliginia.

Tienen 2-7 crías precoces

Lactancia dura 4 meses.



### **Hábitos y Ecología:**

Nocturnos y crepusculares, plasticidad comportamental.

Gregarios: grupos (2-13) jerárquicos formados por ♀ dominante y otros adultos y juveniles, territoriales. ♀ filopátricas (home range ~ 2,4 ha).

Construye madrigueras en la tierra, entre juncos o nidos de vegetación

Longevidad: 4 años.

# Carpincho o capibara (*Hydrochoerus hydrochaeris*)



Orden Rodentia, SO: Hystricognati  
Familia: Caviidae

Roedores de mayor tamaño: 35-65 Kg y 1,2 m  
Sin cola  
4 patas **parcialmente palmeadas**, fuertes uñas  
Ojos, orejas y narinas superiores en cabeza.

**Distribución:** regiones de clima tropical, subtropical y templado desde Panamá hasta el sur de provincia Bs. Aires (exc. Chile).

**Conservación:** LC

Población global: estable

Muy cazados por su piel y cuero. Criaderos.



**Alimentación:** Pastoreadores, consumen pastos y plantas acuáticas.

**Reproducción:** Una vez al año tienen de 2 a 7 crías  
Poliginia.



### Hábitos y ecología:

Viven en manadas de 10 o más adultos de ambos sexos, estables en el tiempo.

Defienden territorios con sitios de alimentación y descanso.

Jerarquía de dominancia entre ♂, sin peleas.

Más activos al crepúsculo.

Buenos nadadores. Ágiles y veloces corriendo cortas distancias

Importantes vocalizaciones en los grupos. Buen olfato.



# *Chironectes minimus*

## (Yapoc o Zarigüeya de agua)

Suborden Didelphimorphia  
Familia Didelphidae



Miden 60-80 cm con cola, peso 600-800g  
4 manchas oscuras dorsales y laterales. Vientre blanquecino.  
Pelo corto y denso, cola más larga que cuerpo, escamosa y aplanada.  
Patas **post con membrana interdigital completa**. Anteriores con dedos largos  
Ojos en parte superior de la cabeza  
Marsupio con esfínter muscular, en ambos sexos (única spp).

**Conservación:** LC

Tendencia poblacional decreciente.

Ppales amenazas: contaminación y degradación de bosques y cursos de agua.

NT en Argentina, VU en RGS-Brasil, prioritaria SNAP.





## Distribución y hábitat:

Neotrópico: en Uruguay (único registro: Paso Centurión, Cerro Largo)

Habitan en orillas de ríos, arroyos en montes ribereños, humedales o selvas.



## Alimentación:

Vertebrados e invertebrados acuáticos, ocasionalmente plantas acuáticas y frutas.

**Reproducción:** todo el año. Tienen de 2-5 crías. Sin dimorfismo sexual.

## Ecología y hábitos:

Hábitos nocturnos, solitarios.

Nada y bucea ágilmente, propulsándose con patas post., cola como timón.

Muy activo y de movimientos rápidos.

Refugio- nidos en huecos, barrancos en alrededores de los cursos de agua.

# *Lontra longicaudis* (lobito de río)

Orden Carnivora

Familia: Mustelidae

35-65 cm+ cola 37-84 cm, ♀ pesan 11-15 Kg, ♂ 11-21 Kg  
 Pelaje denso. Cuerpo cilíndrico y cola alargada, patas cortas.  
 Orejas muy pequeñas. Cabeza redonda y aplanada.  
 Patas cortas y robustas **ambas con membrana interdigital.**

## Distribución y hábitat:

Habita variados ambientes de agua dulce y salobre: ríos, arroyos, lagunas, humedales

## Alimentación:

Depredadores generalistas y oportunistas, alta plasticidad dietaria.  
 Consumen peces, moluscos y crustáceos (anfibios, insectos).  
 Comen en la superficie, en los márgenes riberos, rocas.



## Reproducción:

Una vez al año, tienen 1 a 4 crías en primavera  
Sist. de apareamiento poliginia o promiscuidad.  
Apareamiento en agua.



## Hábitos y Ecología:

Hábitos semi acuáticos, explora ambiente acuático y alrededores en busca de alimento y refugio. Activo tanto de día como de noche. Solitario o en parejas. Marca su territorio con deyecciones. Madrigueras en cuevas naturales en orillas o cava túneles.

## Conservación:

NT

Decreciendo a nivel global (UICN), Cites I

Cazado por su piel 1950-1970, resultando en extinciones locales

Amenazas: pérdida y degradación de hábitat, contaminación, caza directa (ilegal), interacciona con pesca.



# MAMÍFEROS QUE INVADIERON EL MEDIO MARINO



Artiodáctilos (hipopótamo)	53 MA	➔	Cetáceos
Ungulados (forma elefante)	50 MA	➔	Manatíes
Mustélido (forma marta o visón)	25 MA	➔	Focas
Carnívoro (Ursido)	15 MA	➔	Morsas
Carnívoro	11 MA	➔	Leones marinos
Otros mustélidos	5 MA	➔	Nutria marina
Oso (grizzli)	500.000 A	➔	Oso polar



# ADAPTACIONES AL BUCEO

## DESAFÍOS:

- 1) La detención de la función ventilatoria y la consecuente depleción de las reservas de  $O_2$
- 2) El incremento de la presión hidrostática con la profundidad
- 3) La hipotermia
- 4) La pérdida del olfato y la adaptación visual y auditiva
- 5) otros: *prácticamente todas las estructuras y funciones deben adecuarse a las condiciones extremas que impone la inmersión*

# LOCOMOCIÓN

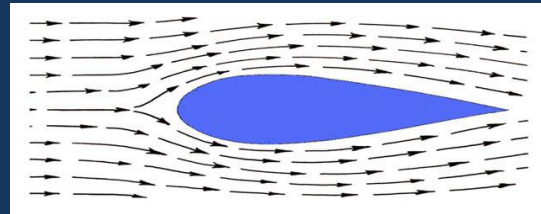
Desafío: rozamiento

H<sub>2</sub>O 800 veces + densa  
60 veces + viscosa que aire.

ALETAS/COLA



CUERPO FUSIFORME  
(evitar remolinos)



Húmero, radio y ulna  
cortos, dígitos largos

GRASA  
Forma  
Flotabilidad  
Reserva

Reducción de  
apéndices externos

Sin cuello

Miembros posteriores

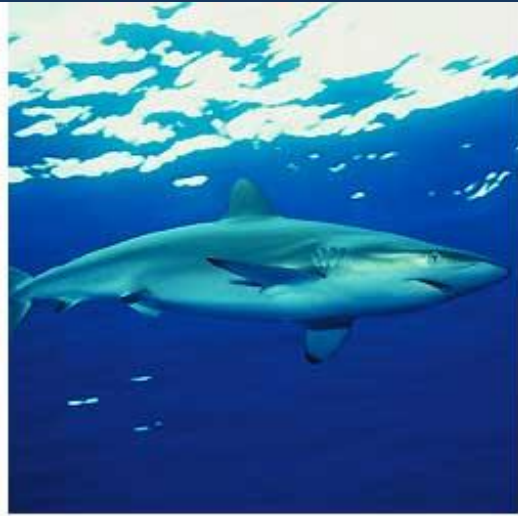
Sin pelo

Sin oreja externa

♂ sin escroto, testículos abdominales y pene  
bajo pliegue de piel

♀ glánd mamarias internas.

# Forma fusiforme o de torpedo Convergencia evolutiva



Benjamin  
Cummings

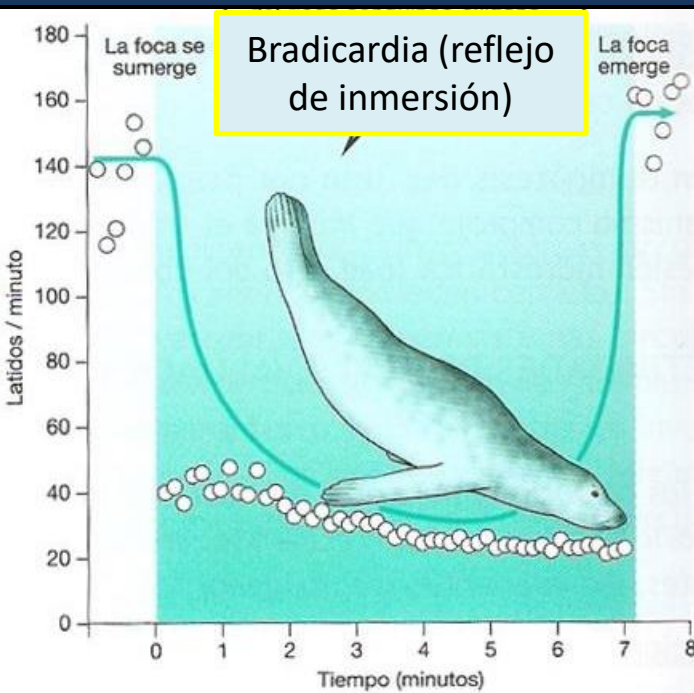
# CONSERVACIÓN DEL OXÍGENO

Incremento del almacenamiento de  $O_2$

GLOB ROJOS grandes  
+ Hb y músculos + Mb

VOLUMEN DE SANGRE  
2-2,5 veces mayor

MÚSCULOS-  
Mioglobina: 10-30  
> concentración



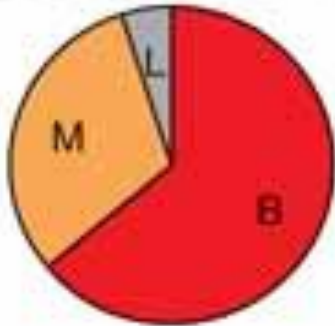
BRADICARDIA de inmersión

Baja temp corporal  
y tasa metabólica

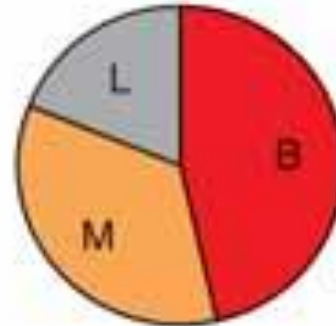
Bazo grande  
(secuestro de glóbulos rojos y reciclado  $O_2$ )



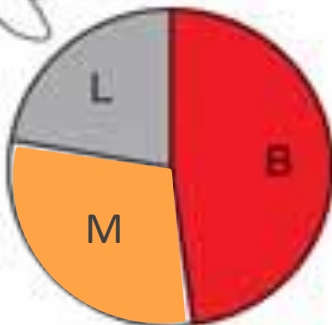
Seal



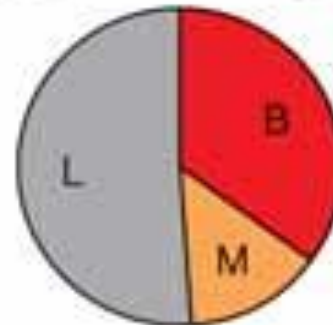
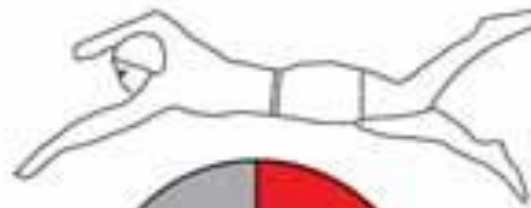
Sea lion



Dolphin



Human



Comparación de las reservas de  $O_2$  en sangre (B), músculos (M), pulmones (L)

# CIRCULACIÓN Y METABOLISMO

BRADICARDIA

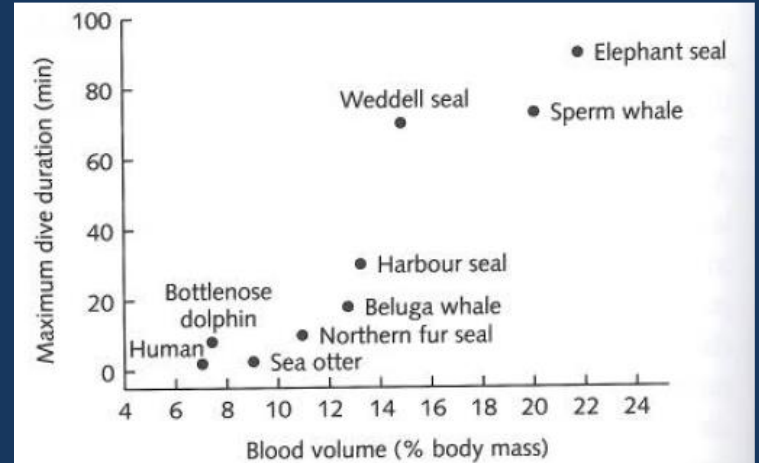
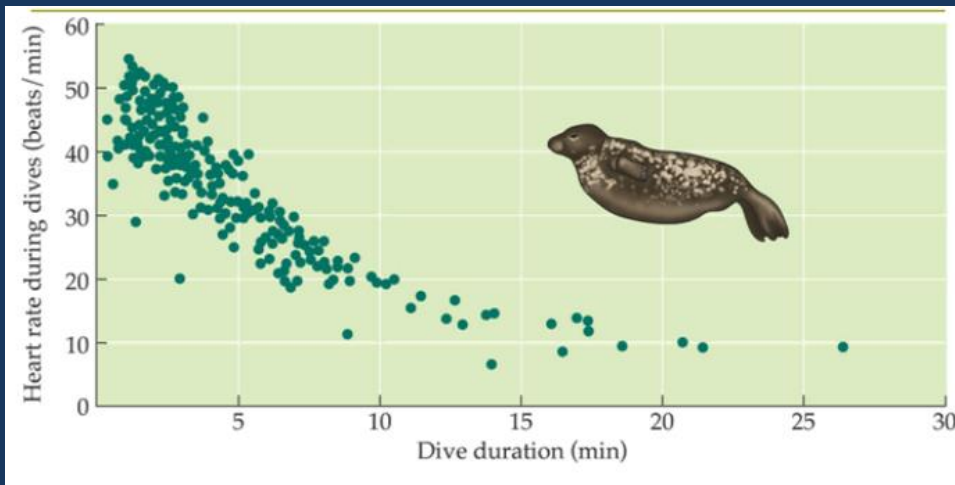


Reducción del gasto cardíaco



VASOCONSTRICCIÓN  
PERISFÉRICA Cerebro-corazón

DEPRESIÓN METABÓLICA



**Fig. 3.8** Blood volume of marine mammals as a percentage of body mass in relation to maximum dive duration. (Data from Kooyman 1989.)

# PRESIÓN

Problema del N (narcosis):  $A > \text{presión} + \text{gas}$  se disuelve en solución.

**N** no se puede acumular porque:

COLAPSAMIENTO DE LAS VÍAS  
AÉREAS

Tráquea y tórax  
flexibles

Diafragma oblicuo

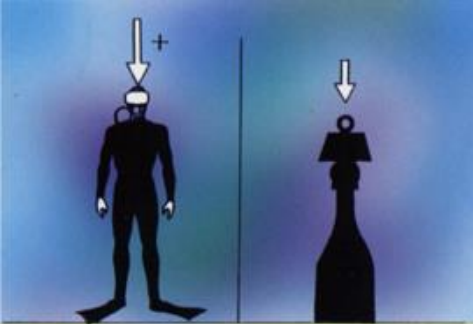
Costillas flexibles  
sin fijación con  
esternón

Aire no contacta vasos  
sanguíneos

Exhalación al sumergirse

Vías aéreas superiores  
(tráquea) rodeadas de  
anillos cartilagosos

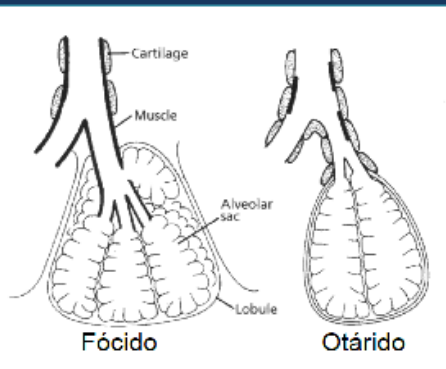
Pulmones y conductos  
alveolares envueltos de  
fibras elásticas



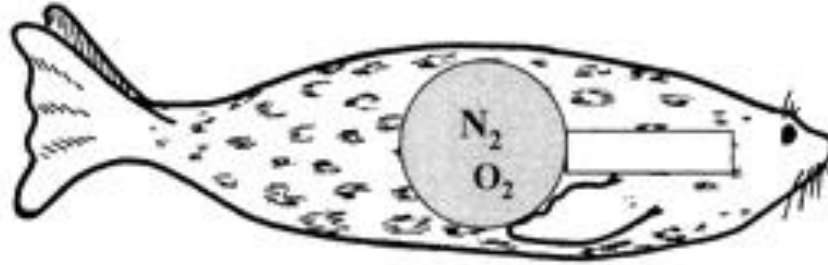
LIQUIDO EQUILIBRADO "SATURACION"



LIQUIDO EQUILIBRADO "DESATURACION"



## A. Swimming



## B. Diving



**Presión**



**Flotabilidad**

# CONSERVACIÓN DE CALOR

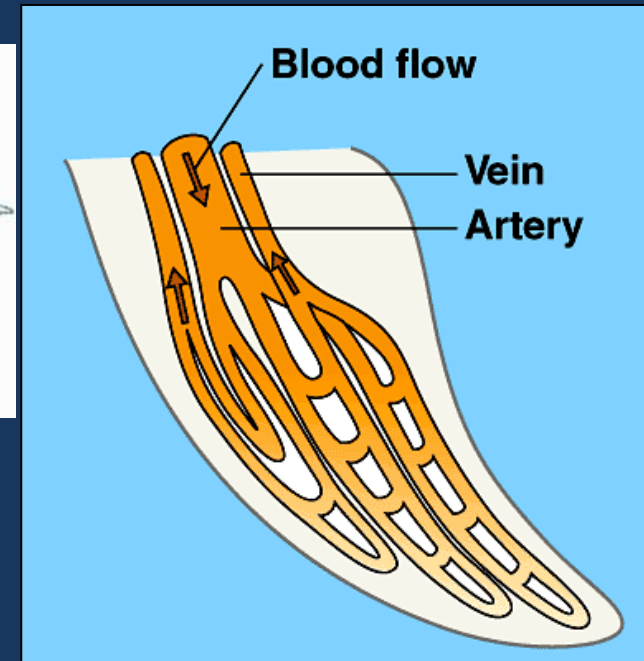
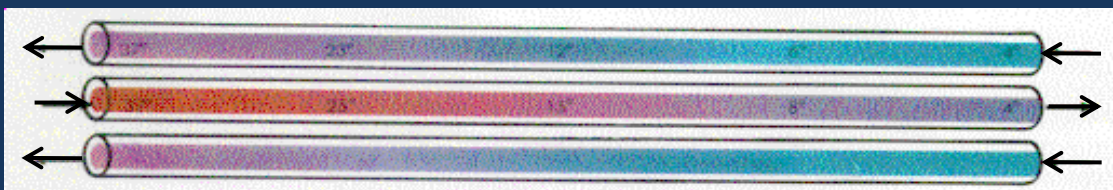
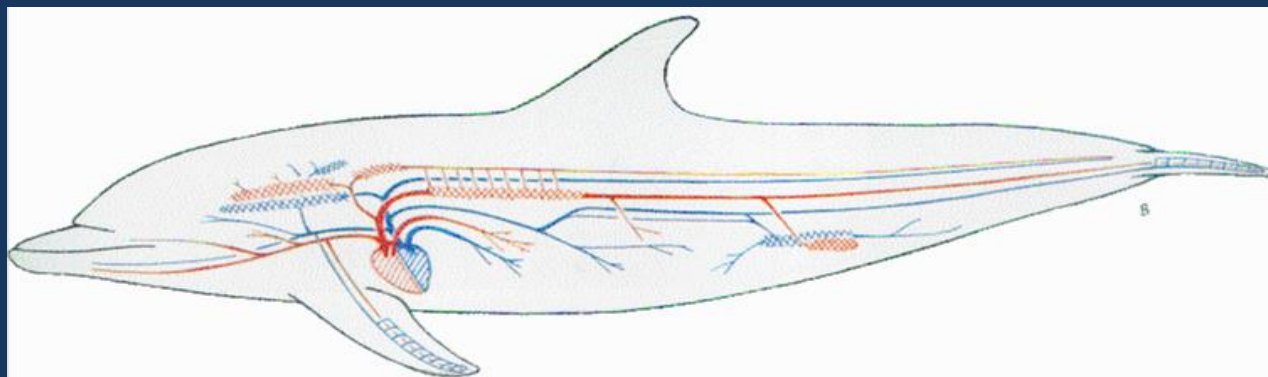
TAMAÑO  
(supficie/vol)

FORMA COMPACTA  
Extremidades cortas

BAJA TASA METABÓLICA

Sistema de circulación  
a contracorriente  
"RETE MIRABILE"

CAPA DE GRASA



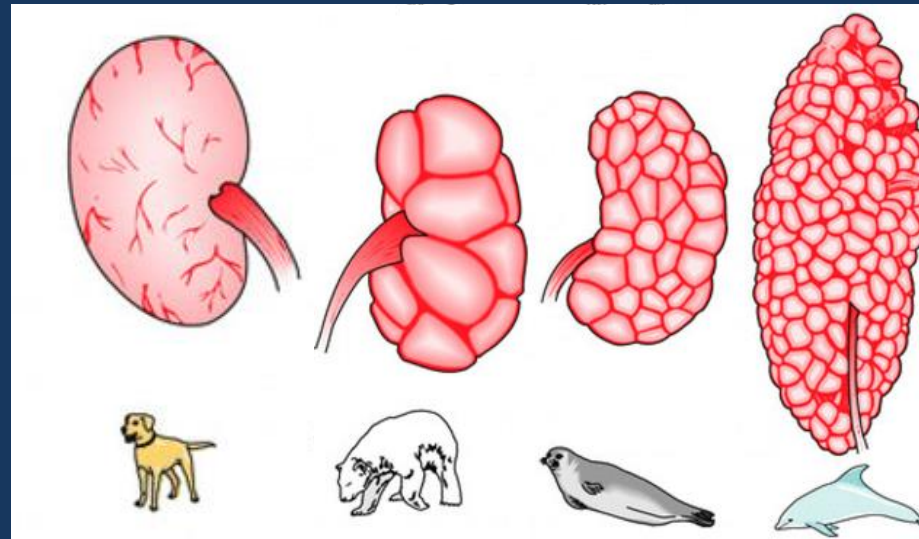
# OSMOREGULACIÓN y CONSERVACIÓN DEL AGUA

RIÑONES MULTILOBULADOS  
Orina muy concentrada

MAYOR LONGITUD INTESTINO  
DELGADO (Absorbe H<sub>2</sub>O)

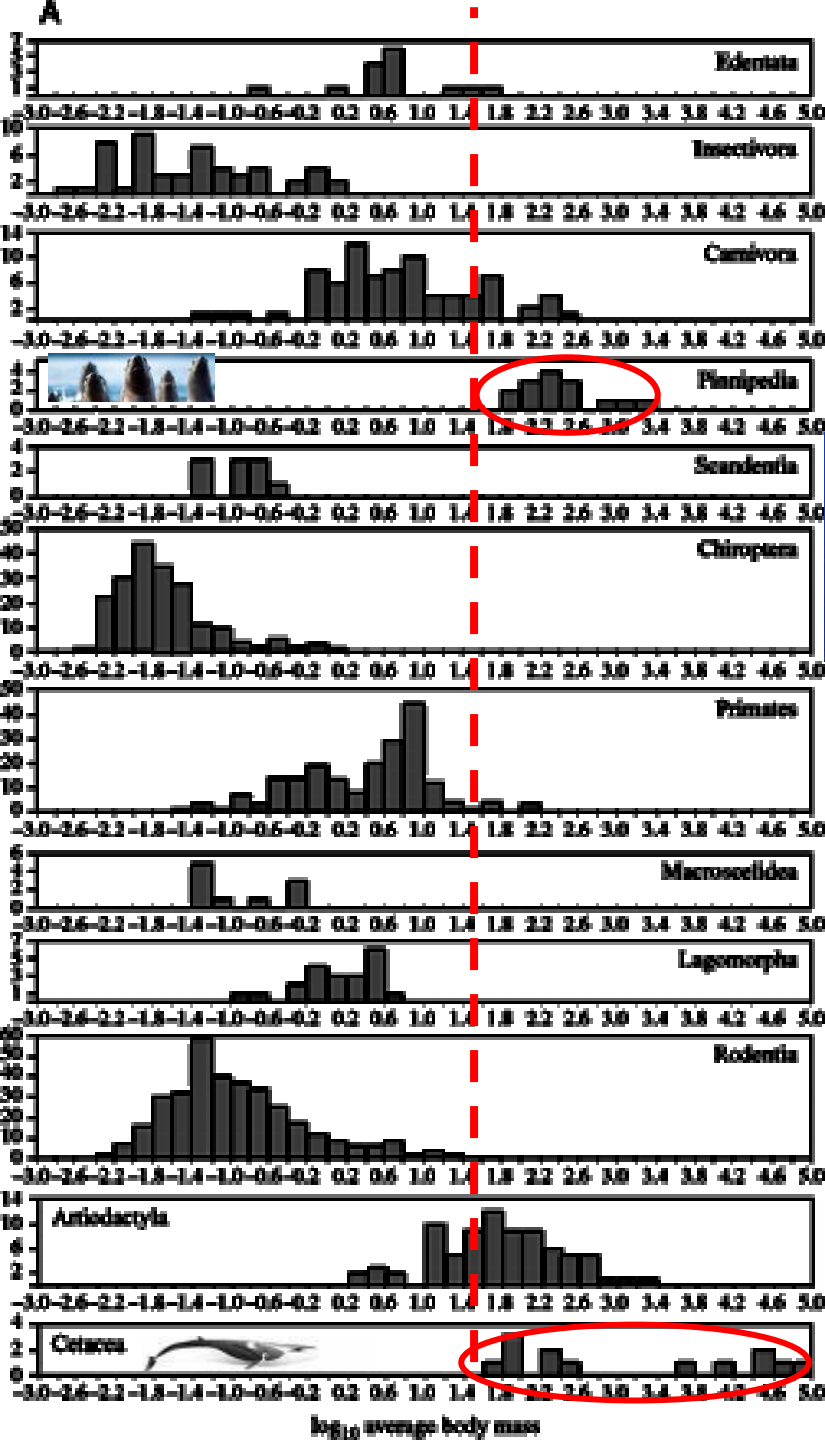
Producción de agua metabólica  
(oxidación de grasa)

Agua marina des-  
salinizada por el riñón



## Vulnerabilidad a la extinción

- rango geográfico estrecho
- escaso número de poblaciones
- bajo tamaño y densidad poblacional
- gran tamaño corporal (mayores áreas de acción y más alimento)
- baja tasa de dispersión
- migraciones: requieren dos o más habitats, susceptibles a barreras
- escasa variabilidad genética
- requerimientos de nicho especializados
- agregaciones permanentes o temporales
- explotación por el hombre (sobrexplotación o regulación ineficiente)
- baja tasa intrínseca de crecimiento ( $< 10 - 20\%$ )
- pocas crías cada varios años, maduración tardía (estrategas K)



Son organismos bastante **grandes!!**

¿Puede esto ser un punto de partida para comprender su ecología?



Mamíferos marinos endotermos → **gran demanda Energética!!**



# Pinnipedos

Familias: Otariidae, Phocidae y Odobenidae  
(ORDEN CARNIVORA)



# Fam. OTARIIDAE

Orden Carnivora  
Suborden Caniformia  
(Pinnipedia)

6-7 G, 12-14 spp.

## Lobos y leones marinos

### Distribución:

O. Pacífico: costa de N y Sudamérica, centro y N Asia, Nueva Zelanda, Galápagos. O. Atlántico: costa Sudamérica e islas.  
O. Indico: costa SW Australia e islas.

Aspecto: corpulentos, elongados

Peso: 50 Kg a 350 Kg, 1,5 a 2,5 m. ♂ >> ♀

Presencia de oreja externa

Pelaje denso, Cola pequeña

Extremidades transformadas en aletas, garras pequeñas

- Anteriores más largas. Posteriores pueden rotarse debajo del animal.



## Ecología y hábitos:

Ágiles nadadores y buceadores, locomoción terrestre más torpe

- Período reproductivo y descanso en tierra, alimentación en agua
- Muy sociales, grandes colonias.

## Reproducción:

Sist de apareamiento poligínico. Dimorfismo sexual.

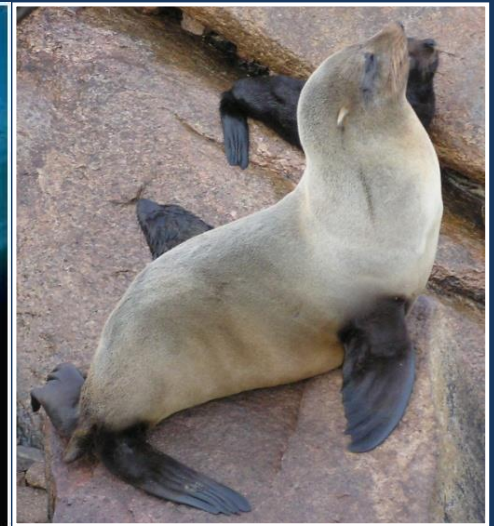
Lactancia 9 a 12 meses

Tienen 1 sólo cría

## Alimentación:

ictiófaga

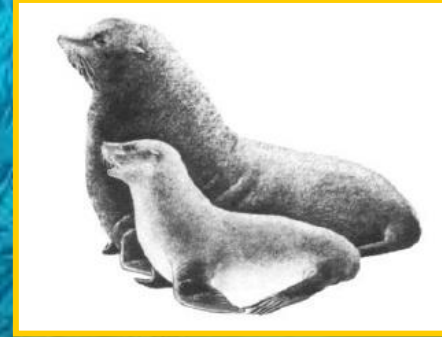
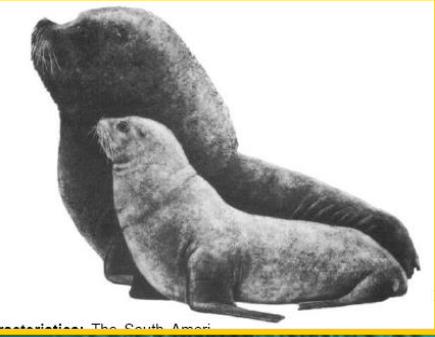
Generalmente nocturna.



# Pinnípedos en Uruguay

*Otaria byronia (flavescens)*  
León marino sudamericano

*Arctocephalus australis*  
Lobo fino Sudamericano



# León Marino (*Otaria flavescens*)

- Hocico: aplanado, ancho y corto.
- **Machos adultos:** melena de pelo más rubio (pelucas), miden 2,5m y pesan 300-350 kg.
- **Hembras adultas:** miden 2m, pesan 140 kg tonalidades marrón claro
- **Cachorros** al nacer son negros y pesan 10-15 kg



Población en Uy: 10-12.000 animales, declinando. Prioritaria SNAP. LC

## Alimentación:

En la plataforma continental, a 15-25m promedio de profundidad

En Uy: principales presas: Corvina, pescadilla, brótola, calamar, pez sable.

Interacción con pesca costera.

# Lobo fino (*Arctocephalus australis*)

- Hocico alargado y fino
- 2 capas de pelo gris, vientre con tonos marrón.



- **Machos** adultos: miden 1,80m y pesan 160-200 Kg.
- **Hembras** adultas: miden 1,50 m y pesan 45 Kg.
- **Cachorros** negros, recién nacidos pesan 3-5 Kg.

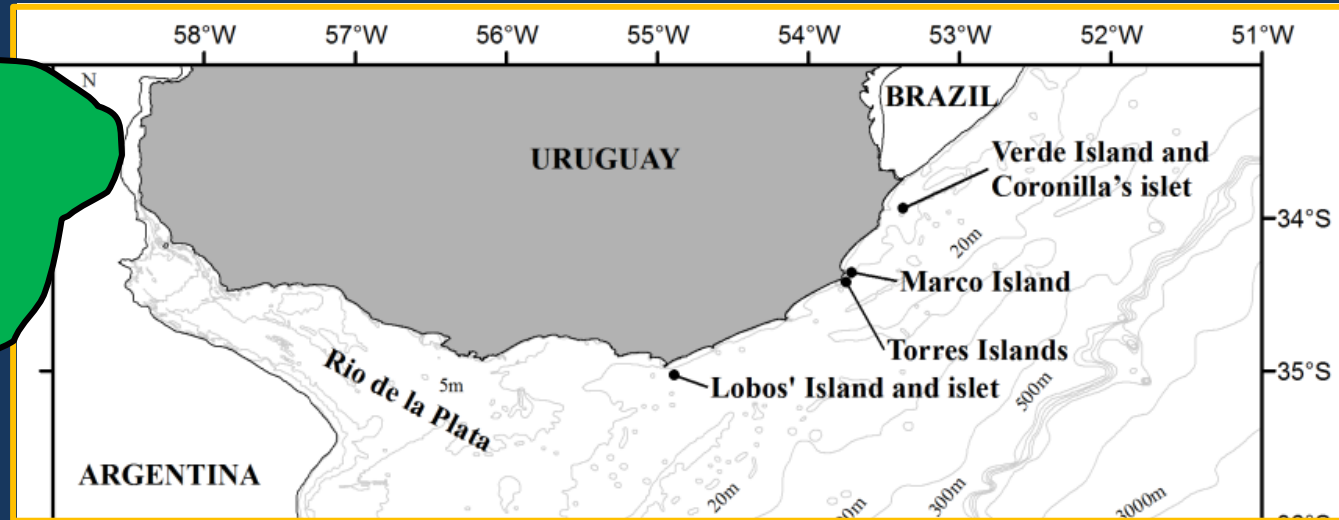
Población en Uy: 300.000 animales (ó 150.000?)  
en aumento. Prioritaria SNAP. LC

## Alimentación:

lejos de la costa (hasta 500 Km de zonas de cría)

- Bucean a profundidad 20-60m (máximo 190 m)
- Principales presas: anchoíta, merluza, pescadilla, calamar, camarón

# Distribución y áreas de cría en Uruguay





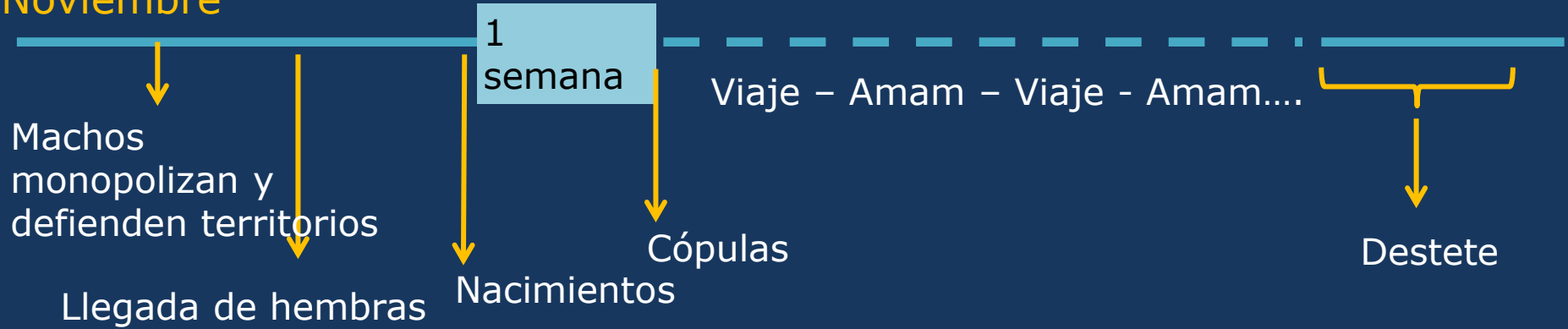
Noviembre

Dic.  
Diciembre

Enero  
Enero

Febrero

Set/Octubre-  
Diciembre



Las hembras comienzan viajes de 10-15 días e inician 10-20 días post parto y duran 2-3 días con asistencias en tierra 1-2 días.





Explotación por su pelaje, grasa, carne

En Uy: explotación comercial hasta 1991 (*A. australis*) y 1978 (*O. flavescens*)

Venta de animales vivos para oceanarios desde 1996 (40 a 166 individuos)

Amenazas: Interacción con pesca: captura incidental y depredación.

Basura marina, contaminación, derrames de hidrocarburos.

Hábitat: afluentes del continente, uso zona costera.

En Uy: Ambas especies son prioritarias para la conservación (SNAP).



**Tabla 1: Número de ejemplares de lobos finos *A. australis* sacrificados entre 1873 y 1900 en las loberías de Uruguay.**

Año	Cosecha	Año	Cosecha	Año	Cosecha
1873	8.190	1883	12.843	1892	15.870
1874	9.449	1884	14.872	1893	17.779
1875	9.204	1885	12.247	1894	20.763
1876	11.353	1886	17.072	1895	17.421
1877	13.066	1887	17.788	1896	23.639
1878	14.493	1888	21.150	1897	19.234
1879	14.093	1889	15.700	1898	17.685
1880	16.382	1890	20.150	1899	17.235
1881	14.473	1891	13.871	1900	18.828
1882	13.595				

sacrificados durante las capturas comerciales entre 1950 y 1991.

Año	<i>A. australis</i>	Año	<i>A. australis</i>
1950	1.692	1975	12.607
1951/58	sin datos	1976	14.045
1959	8.109	1977	10.933
1960	4.562	1978	10.524
1961	5.003	1979	10.496
1962	5.113	1980	8.897
1963	7.000	1981	6.651
1964	7.975	1982	1.375
1965	7.125	1983	800
1966	9.500	1984	7.070
1967	9.853	1985	6.946
1968	11.131	1986	6.186
1969	12.350	1987	6.985
1970	11.876	1988	6.215
1971	12.899	1989	6.709
1972	10.409	1990	5.439
1973	10.297	1991	5.375
1974	11.591		



# Elefante marino del sur (Mirounga leonina) - LC



Un visitante importado de la Argentina!



♂ pesan 3 a 5 toneladas; miden 4-5 m. Cuello grueso, “trompa” 30 cm

♀ pesan 500-800 Kg; miden 2,5-3 m

Crías: miden 1,3 m y pesan 40 kg

Buceos profundos (500 m) y duraderos (30 min- 2h!)

Alimentación: variedad de peces y calamares.

Reproducción: playas arenosas o canto rodado.

Altamente polígama (harenes de 20-30 ♀)

Nacimientos en setiembre-octubre

Lactancia dura 25-30 días.



# ORDEN CETACEA

14 Fam., 46 G, 83 spp

- Tamaño grande: 40 a 170.000 Kg; 1,2 a 30m

- Sin pelo

- Sin pabellón auditivo externo

- Aleta caudal bifurcada y comprimida lateralmente, horizontal

- Orificios nasales dorsales en cráneo

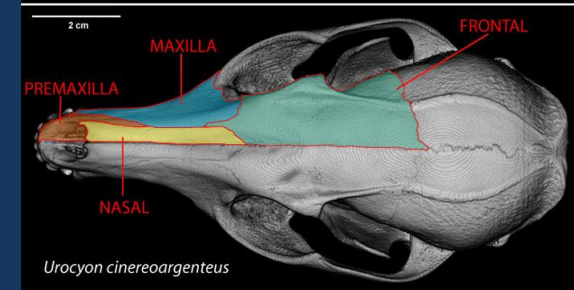
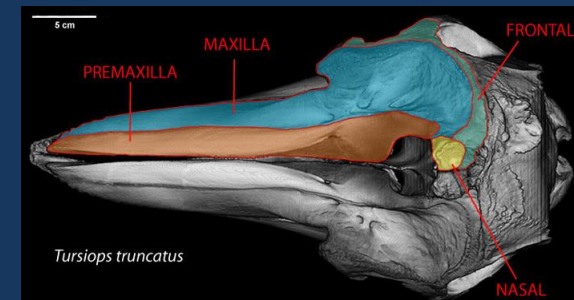
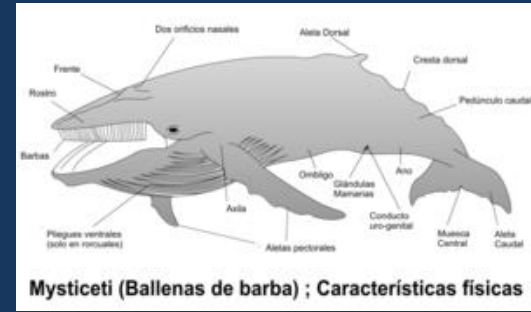
- Aletas anteriores, sin miembros posteriores  
cintura pélvica vestigial, sin unión con columna

- Sin glándulas sebáceas

- Gruesa capa de grasa subcutánea

- Telescopamiento del cráneo

- Rostro alargado con narinas dorsales





## Ballena franca austral

(*Eubalaena australis*) Familia Balaenidae

Aspecto: 14-16 m y 40-60 ton.

Cabeza grande 1/3 del total, con callosidades. Boca muy arqueada

Barbas largas y angostas

**Sin aleta dorsal**, pectorales cortas y redondeadas

Color negro con mancha ventral blanca

Hábitos: solitarios o grupos de 3-5 indiv.

Costera, antitropical

Ruta migratoria va de aguas Antárticas a Brasil.

Alimentación: copépodos, krill

cerca de la superficie. “*skimming- espumadera*”.

Conservación: LC (UICN), prioritaria SNAP, CITES I



## Rorcuales (Balenoptera)

### Familia Balaenopteridae



Aspecto: 8 m (Minke) a 30m y 170.000 Kg (azul)

Forma y color variable

Cuerpo esbelto

**Pliegues ventrales** en cuello y pecho

Cabeza plana y triangular, boca poco curvada, grande.

**Barbas cortas y anchas**

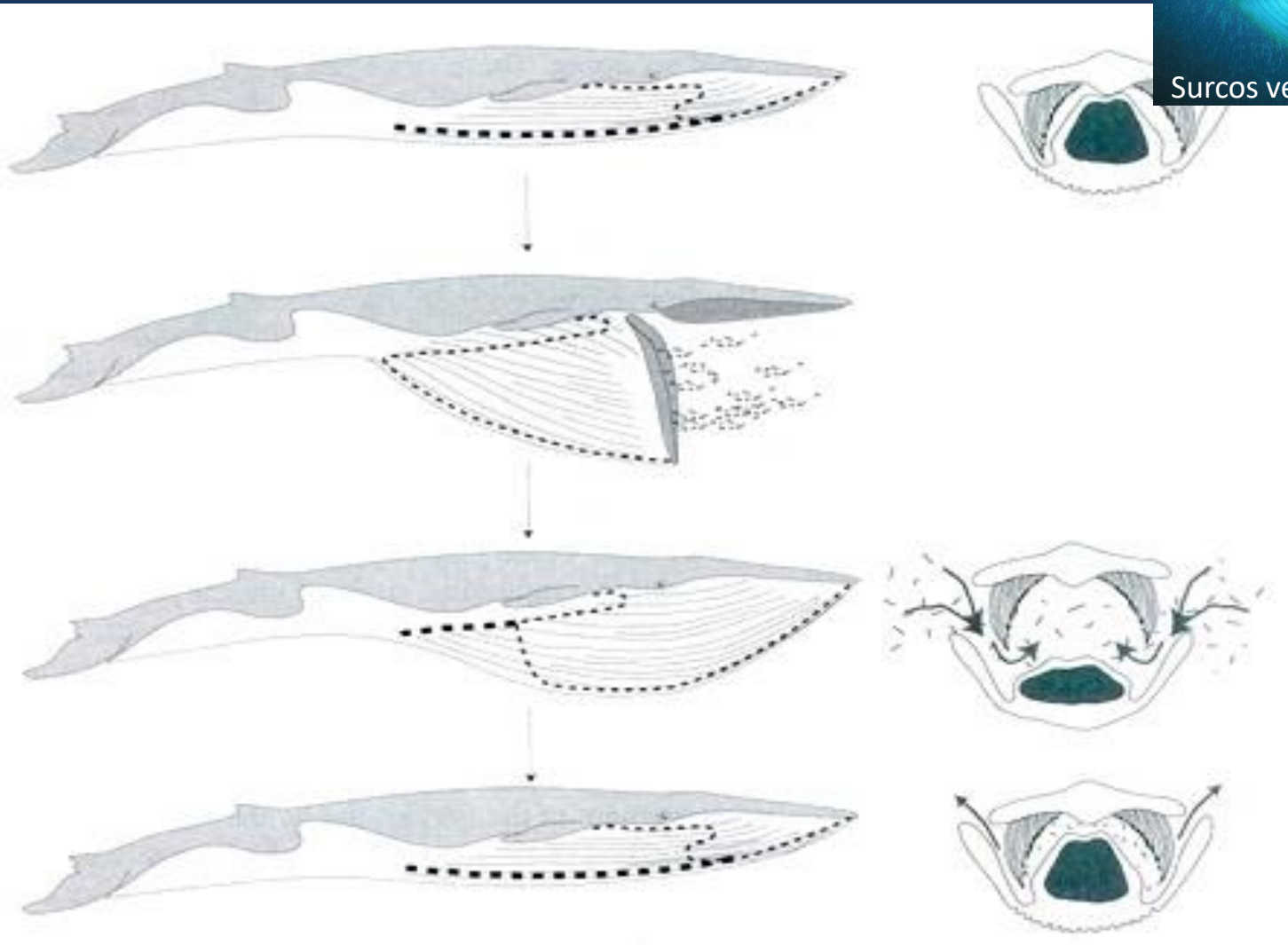
Aletas pectorales angostas y alargadas.

Hábitos: Grupos (pods) de 2-5 indiv

Realizan migraciones hacia bajas latitudes.



Alimentación: krill, eufausidos, peces pequeños  
**Engullidoras-** saco extensible



## *Balaenoptera borealis* (Ballena Sei)

15-18 m, 20-22 ton; color pardo oscuro, vientre claro

Conservación: EN (UICN), prioritaria para la conservación, CITES I



## *Balaenoptera edeni* (Ballena de Bryde)

16 m, 30 ton; color gris oscuro, vientre con tonos rosados y manchas ovaladas

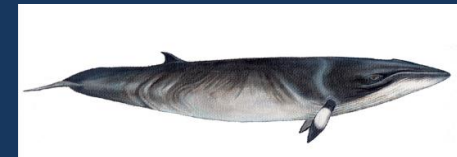
Conservación: LC (UICN), CITES I



## *Balaenoptera acutorostrata* (Minke común)

8-10m, 4,5-6 ton; Color gris oscuro, vientre claro con mancha blanca pectoral.

Conservación: LC (UICN), prioritaria para la conservación, CITES I



## *Balaenoptera bonaerensis* (Ballena Minke Antártica)

8-10 m, 7-8,5 ton; Color gris oscuro, vientre blanco, manchas difusas laterales

Conservación: NT (UICN), prioritaria para la conservación, CITES I





## *Balaenoptera musculus* (Ballena azul)

110-125 ton, 24- 27 m; color gris azulado, vientre más claro

Conservación: EN (UICN), prioritaria para la conservación, CITES I



## *Balaenoptera physalus* (Ballena fin/ de aleta)

50-55 ton, 20-22 m; color negro, vientre más claro

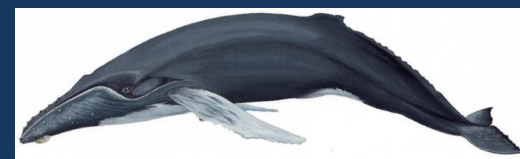
Conservación: VU (UICN), prioritaria para la conservación, CITES I



## *Megaptera novaeangliae* (Ballena jorobada)

14-16 m, 30-35 ton; Color gris oscuro, vientre blanco, pectorales y caudal byn  
Cabeza con tubérculos y aletas pectorales muy largas.

Conservación: LC (UICN), prioritaria para la conservación, CITES I



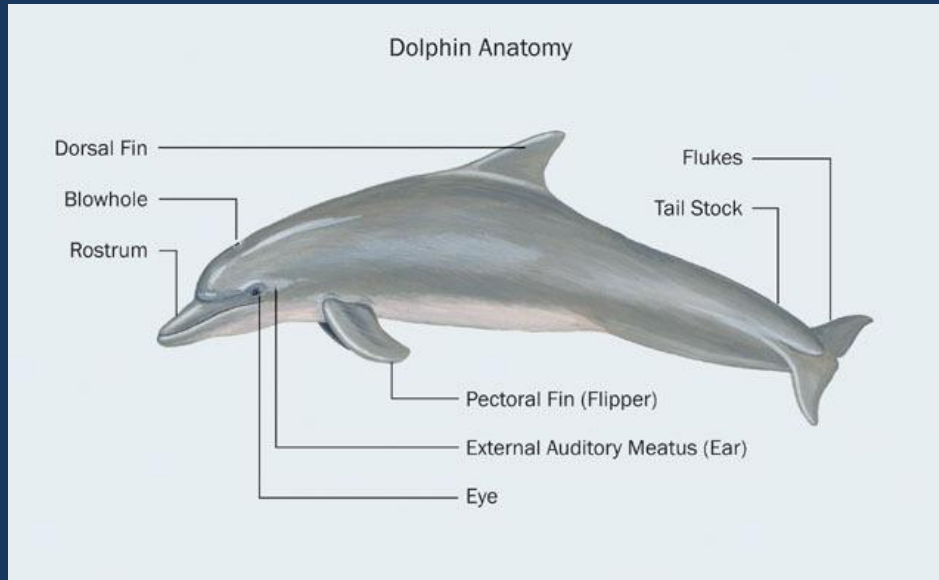
## Familia Neobalenidae. *Caperea marginata* (Ballena franca pigmea)

5-6 m, 3 ton; Color gris oscuro, más clara en vientre, bandas claras laterales y dorsales. Boca y lengua blancas.

Conservación: LC (UICN), CITES I



# Suborden ODONTOCETI



## Fam. DELPHINIDAE

17 G, 34 spp

(delfines, orcas)



### Aspecto:

Tamaño mediano: 50 Kg a 7000 Kg y 1,5 a 9 m ♂ > ♀

Aleta dorsal con forma variable (curvadas hacia atrás)

Coloración uniforme o con diseños.

Cabeza con “pico” y parte anterior abultada x melón

Dentición: cónicos, 0/2 a 65/58

Alimentación: peces y calamares.

Persecuciones activas. Saltos.

Inmersiones poco profundas.



## Hábitos:

Nadadores rápidos y acrobáticos

Muy sociales, grandes grupos (hasta 100.000 indiv!)

Comportamientos complejos: caza cooperativa, evasión de depredadores, conducta altruista.

Jerarquías de dominio x ♂ adulto

Cooperación

Inteligencia, capacidad de adaptación.



Conservación: *T. truncatus* *gephyreus* VU

(UICN), *T. truncatus* LC. Prioritaria SNAP.

CITES II (EN en Brasil)

~ 63 individuos LP-CV

Estuarina y costera, prof < 20m

(Laporta et al. 2017)



## Delphinidae citados para Uruguay

<i>Delphinus delphis</i>	LC	Delfín común de pico corto	110 kg, 2,0-2,5 m
<i>Delphinus capensis</i>	LC	Delfín común de pico largo	90-100 Kg, 1,70-2,50 m
<i>Globicephala melas</i>	LC	Calderón común	1500-2200 Kg, 5-6 m
<i>Grampus griseus</i>	LC	Delfín de Risso	300-380 Kg, 1,5- 3 m
<i>Orcinus orca</i>	DD	Orca	6- 8,0 ton, 4,5-8,5 m
<i>Pseudorca crassidens</i>	NT	Falsa orca	1-2 ton, 4-6 m
<i>Stenella attenuata</i>	LC	Delfín moteado pantropical	90-110 kg, 2-2,5 m
<i>Stenella coeruleoalba</i>	LC	Delfín listado	120-130 Kg, 2-2,5 m
<i>S. Frontalis</i>	LC	Delfín moteado del Atlántico	140 Kg, 2-2,30 m
<i>Tursiops truncatus</i>		Tonina (d nariz de botella)	200-650 Kg, 2-3,8 m
<i>Lagenodelphis hosei</i>	LC	Delfín de Fraser	160-200 Kg, 2-2,5 m
<i>Lagenorhynchus obscurus</i>	LC	Delfín oscuro	77-85 Kg, 1,7-2,10 m
<i>L. cruciger</i>	LC	Delfín cruzado	90 Kg, 1,5-1,8 m
<i>Steno bredanensis</i>	LC	Delfín de dientes rugosos	130-150 Kg, 2-2,5 m

## Fam. PHOCOENIDAE

marsopas



*Phocoena dioptrica* (marsopa de anteojos) 100-115 kg, 2-2,3m  
LC (UICN), Cites II

*Phocoena spinipinnis* (marsopa espinosa) 60-75 Kg, 0,8-2m  
NT (UICN), Cites II y prioritaria para conservación.

Aspecto: pequeños, hocico corto

Aleta dorsal triangular grande o reducida (con “tubérculos” anteriores)

Alimentación: peces, calamares, crustáceos.

Dentición numerosa, dientes con forma espatulada.

Hábitos:

Bahías, estuarios, ensenadas. Costera

Pequeños grupos (< 6 indiv) o grandes (100).

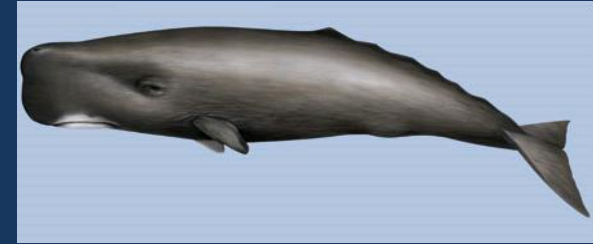
No presentan conductas acrobáticas.

*Phocoena dioptrica*



## Fam. PHYSETERIDAE

Cachalote



*Physeter macrocephalus* 11-15 m, 20-40 ton.

Corpulentos, cabeza enorme con rostro truncado, ancho y plano.

Con **órgano de esperma** (lente acústico).

Aleta dorsal baja seguida por crestas.

Largos buceos

Agrupaciones de ♀ y ♂ juveniles, adultos solitarios

Pelágicos, cosmopolita



### Alimentación

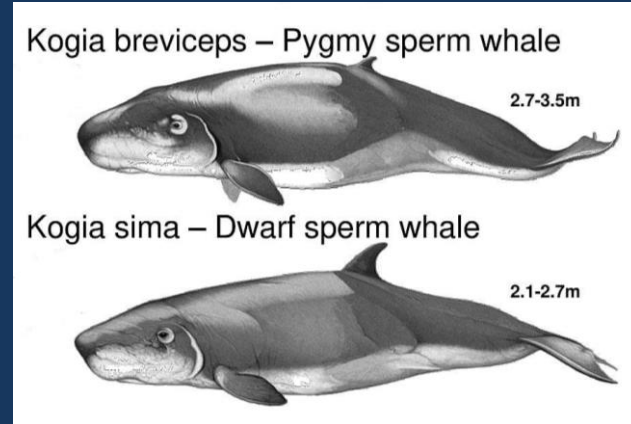
calamar gigante, tiburones, peces

Conservación **VU** (UICN), CITES I, prioritaria para la conservación.



## Fam. KOGIIDAE

- *Kogia breviceps* (cachalote pigmeo): LC (UICN) 2,7 m, 300 Kg
- *Kogia sima* (cachalote enano): LC (UICN), CITES II 2,4m, 240 Kg



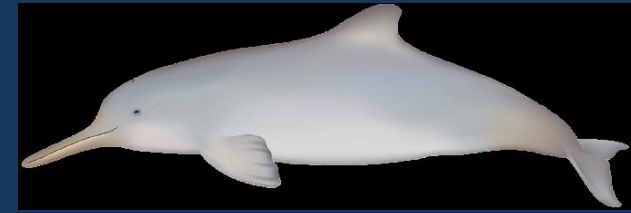
Manchas blancas detrás de ojos “falsas branquias”  
Con aleta dorsal y espermaceti  
Pelágicos  
Solitarios o pequeños “pods”.

Alimentación  
calamares, peces.





Fam. PONTOPORIIDAE  
(Platanistidae)



*Pontoporia blainvillei* (Franciscana)

Distribución: ENDÉMICA desde Golfo S. Matías (Arg) a Espiritu Santo (Br).  
Estuarina y costera.

Aspecto: 1,4-1,75 m, 40-50 Kg

Rostro y pico largo y angosto. Ojos pequeños

Aletas pectorales grandes, dorsal triangular.

Color: gris oscuro a pardo, gris claro ventralmente.

Alimentación: peces e invertebrados de  
fondos lodosos

Búsqueda basada en ecolocación.

Buceos cortos.



## Hábitos:

No muy sociables, solitaria

Comportamiento social poco conocido.



## Conservación:

Delfín más amenazado del Atlántico Sudoccidental

VU (IUCN), CITES II, Uy: Prioritaria para la conservación (SNAP)

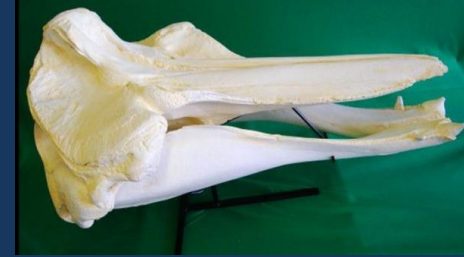
Captura incidental en redes de enmalle no sustentable

Polución, deterioro del hábitat.



## Fam. ZIPHIIDAE

Delfines picudos



### Aspecto:

Tamaño medio: 6-12 m, 2-15 ton

**Pico largo** y angosto, cabeza convexa

Coloración variable: marrón o gris, o marcas blancas

Aletas pectorales pequeñas, ovaladas o puntiagudas

Aleta dorsal pequeña.

Dentición: 0/1-2 (gral) a 19/27

Varias spp con dientes pequeños (no funcionales) sup e inf.

### Hábitos:

**Buceos prolongados y profundos.**

Solitarios, peq grupos (2-3) o grandes (h/ 40 indiv)

Se alimentan de calamares, peces de profundidad.

## Zifidos citados para Uruguay

- Hyperoodon planifrons* (zifio nariz de botella austral) - LC 6-7,5 m, 4-4,5 ton.
- Mesoplodon bowdoini* (zifio de Andrews) - DD 4,5-4,9 m, 2,0-2,5 ton
- Mesoplodon layardii* (Zifio de Layard) - LC 6m, 1,3 ton
- Ziphius cavirostris* (Zifio de Cuvier) - LC 6-6,5 m, 2,5 ton.
- Mesoplodon grayi* (Zifio de Gray) - LC 5-5,5 m, 1,0 ton.
- Mesoplodon densirostris* (Zifio de Blainville) - LC 4,5 m, 850-1,0 ton.

*Ziphius cavirostris*



## Principales problemas de conservación

Caza comercial, caza aborígen, científica (Misticetos), captura directa

Captura incidental (bycatch)

Sobrepesca, interacción con pesquerías

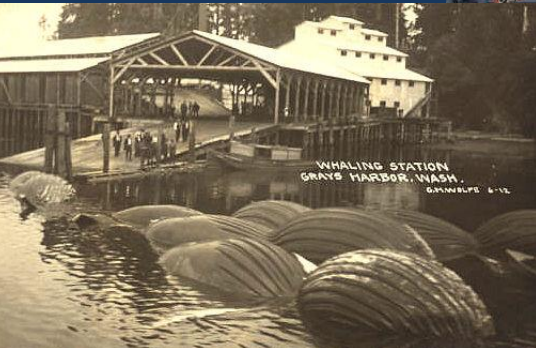
Tráfico de embarcaciones

Disturbios al hábitat: represas, barreras, dragado, contaminación, basura marina (enredos e ingesta)

Contaminación: minería, sonora, pesticidas, química, hidrocarburos

Exploraciones sísmicas, sonares militares

Turismo, whale watching.



Muchas gracias!